

For swimming and other child safety gates, most safety standards specify the following minimum height requirements above the finished ground/fixing surface:

1) latch release knob 'F' at minimum 54"-59" (1370-1500mm); 2) fence height of between 4' & 6' (1200 & 1820mm) Always confirm these and other requirements with the appropriate pool or safety authorities in your area and install this latch in accordance with the local fence/barrier codes and regulations. Also, pool gate must open outward, away from the pool, so this latch must be fitted to the outside of a pool gate. **Tools:** Electric and cordless drills, drill bits, Phillips No. 2 screwdriver (hand & powered types). **Note:** If mounting to steel or vinyl with aluminum or steel inserts, it is advisable to pre-drill the holes to prevent screw breakage.

Installation Procedure

- The gap between gate frame and latch post must be between 3/8" (10mm) and 17/16" (37mm); 3/4" (19mm) is ideal.
- Determine the location of the hole for Mounting Bracket 'A' by measuring up from the finished ground/fixing surface...
 - for 54" knob height measure up 36 3/8" (925mm);
 - for 59" knob height measure up 41 3/8" (1050mm).

Place Mounting Bracket 'A' on the post as shown, and, using one of the 1" (25mm) wafer-head, self-drilling screws, fix the bracket to the post – through the side fixing hole. Now install two more of these screws through the front of the bracket.

- To install Mounting Bracket 'B' measure up from Bracket 'A' 13 3/8" (340mm). Mark this point and fix as '2' above. **NOTE:** For 4 feet (1200mm) fences without an extra-high post, this measurement should be 5" (125mm) for 54" (1370mm) knob height and 10" (250mm) for 59" (1500mm) knob height.

Place the Bracket 'B' so that the holes are centered on the marked line. Fix bracket using the same screws as per Bracket 'A'. (**NOTE:** In some applications it may be necessary to add a spacer to clear a post cap. Spacers S1, S2 & S3 are for this purpose and should be inserted behind the mounting brackets during installation.)

- Take the main LATCH BODY 'C' and slide it down onto the Mounting Bracket 'B', ensuring the rear track of the latch slides over brackets 'B', then 'A'.

- Slide the Latch Body until the bottom of the latch aligns neatly with the lower end of Bracket 'A' (see dashed line 'L'). Take the single 3/8" (10mm) countersunk screw 'H' and secure the Latch Body – **DO NOT** use a power or cordless drill – to Bracket 'A'.
- The final part to be installed is the STRIKER BODY 'D'. Note that the Striker Body slides on a dovetail track within the Mounting Plate (P1, P2). **NEVER** use a powered drill to adjust this screw.

See Diagram 'E'. Locate the Striker Body assembly onto the post as shown. Position the Striker Body to obtain a 1/8" (3mm) gap between the lower part of the latch and the top of the Striker Body, as shown. Maintain this gap and fix two 1" (25mm) screws through the two main holes of the Striker Body. The two, small (cylindrical) dress plugs supplied should now be pressed into the screw holes.

- a)** Open the gate and secure two more screws through the side leg of the Mounting Plate. **Note:** If the width of the gate frame is 1 1/2" (38mm) or greater, follow step b)...

b) With the gate open, adjust the Striker Body using the screwdriver in the adjustment screw. Turn counter-clockwise until the two holes are exposed, as in Diagram (P2). Fix the two remaining screws to secure the Mounting Plate.

- Use the screwdriver to adjust the Striker Body to align with the Latch Body, as shown in Diagram 'E'. Open and close the gate to check the latch operates correctly. Adjust as necessary at any time after installation to ensure safe operation of the latch. **NOTE:** Future vertical adjustment of the latch can be achieved by removing the screw 'H', sliding the Latch Body up or down the post to obtain correct operational alignment, then inserting the screw into the appropriate hole.

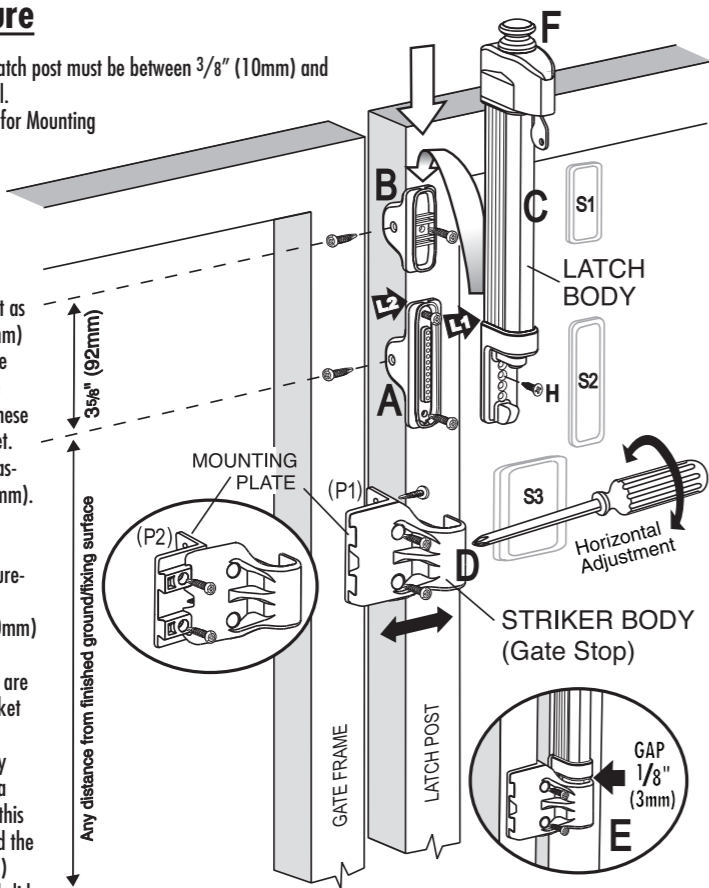
Swimming pool fences, gates and latches cannot substitute for adult supervision. If using this latch on a swimming pool gate, consult all appropriate local authorities for safety requirements.

The latch will operate properly only if installed and maintained in accordance with these instructions.

MAINTENANCE: REMOVE KEY FROM LOCK AFTER USE. Do not lubricate the latch with petroleum-based lubricants at any time; use only powdered graphite. Ensure all screws or bolts are tightened firmly and that the release knob [F] and latching bolt are kept free of sand, ice and other debris which could impair latch performance. Grind or remove any protruding fasteners after installation.

WARRANTY & LIMITATION OF LIABILITY: D&D Technologies' ("D&D") products are warranted to be free of defects in materials and workmanship to the original purchaser for as long as he/she owns the product. If a structural defect appears, the original purchaser may return the item, freight prepaid, together with proof of purchase to D&D or its approved international agents. D&D or its agent will, at their discretion, repair or replace the defective item or part without charge to the purchaser. **THIS WARRANTY SHALL NOT APPLY WHEN** the product has been tampered with, when repairs or attempted repairs have been made by unauthorized persons, where the item has been subjected to misuse, abuse, accident or damage in transit, or where the installer has not followed the instructions set out during installation, operations, or Maintenance requirements.

IN NO EVENT SHALL THE COMPANY BE LIABLE FOR ANY INCIDENTAL OR CONSEQUENTIAL DAMAGES. No warranty is given other than that set out above. No other express or implied warranties (including statutory warranties) apply, other than warranties which may not be legally excluded.



For swimming and other child safety gates, most safety standards specify the following minimum height requirements above the finished ground/fixing surface:

1) latch release knob 'F' at minimum 1500mm (4'11"); 2) fence height of between 1200mm & 1500mm (4' & 5') Always confirm these and other requirements with the appropriate pool or safety authorities in your area and install this latch in accordance with the local fence/barrier codes and regulations. Also, pool gate must open outward, away from the pool, so this latch must be fitted to the outside of a pool gate. **Tools:** Electric or cordless drill, drill bits, Phillips No. 2 screwdriver (hand & powered types). **Note:** For heavy gauge steel sections it is advisable to pre-drill the holes to prevent screw breakage.

Installation Procedure

- The gap between gate frame and latch post must be between 10mm (3/8") and 37mm (17/16"); 19mm (3/4") is ideal.
- Determine the location of the hole for Mounting Bracket 'A' by measuring up 1050mm 3' (53/8") from the finished ground/fixing surface.

Place Mounting Bracket 'A' on the post as shown, and, using one of the 25mm (1") wafer-head, self-drilling screws, fix the bracket to the post – through the side fixing hole. Now install two more of these screws through the front of the bracket.

- To install Mounting Bracket 'B' measure up from Bracket 'A' 340mm (1' 13/8"). Mark this point.

NOTE: For 1200mm (4') fences without an extra-high post, this measurement should be 110mm (4 3/8").

Place the Bracket 'B' so that the holes are centered on the marked line. Fix bracket using the same screws as per Bracket 'A'. (**NOTE:** In some applications it may be necessary to add a spacer to clear a post cap. Spacers S1, S2 & S3 are for this purpose and should be inserted behind the mounting brackets during installation.)

- Take the main LATCH BODY 'C' and slide it down onto the Mounting Bracket 'B', ensuring the rear track of the latch slides over brackets 'B', then 'A'.

Slide the Latch Body until the bottom of the latch aligns neatly with the lower end of Bracket 'A' (see dashed line 'L'). Take the single 10mm (3/8") counter-sunk screw 'H' and secure the Latch Body – **DO NOT** use a power or cordless drill – to Bracket 'A'.

- The final part to be installed is the STRIKER BODY 'D'. Note that the Striker Body slides on a dovetail track within the Mounting Plate (P1, P2) and is operated by an internal adjustment screw; **NEVER** use a powered drill to adjust this screw.

See Diagram 'E'. Locate the Striker Body assembly onto the post as shown. Position the Striker Body to obtain a 3mm (1/8") gap between the lower part of the latch and the top of the Striker Body, as shown. Maintain this gap and fix two 25mm (1") screws through the two main holes of the Striker Body. The two, small (cylindrical) dress plugs supplied should now be pressed into the screw holes.

- a)** Open the gate and secure two more screws through the side leg of the Mounting Plate. **Note:** If the width of the gate frame is 38mm (1 1/2") or greater, follow step b)...

b) With the gate open, adjust the Striker Body using the screwdriver in the adjustment screw. Turn counter-clockwise until the two holes are exposed, as in Diagram (P2). Fix the two remaining screws to secure the Mounting Plate.

- Use the screwdriver to adjust the Striker Body to align with the Latch Body, as shown in Diagram 'E'. Open and close the gate to check the latch operates correctly. Adjust as necessary at any time after installation to ensure safe operation of the latch.

NOTE: Future vertical adjustment of the latch can be achieved by removing the screw 'H', sliding the Latch Body up or down the post to obtain correct operational alignment, then inserting the screw into the appropriate hole.

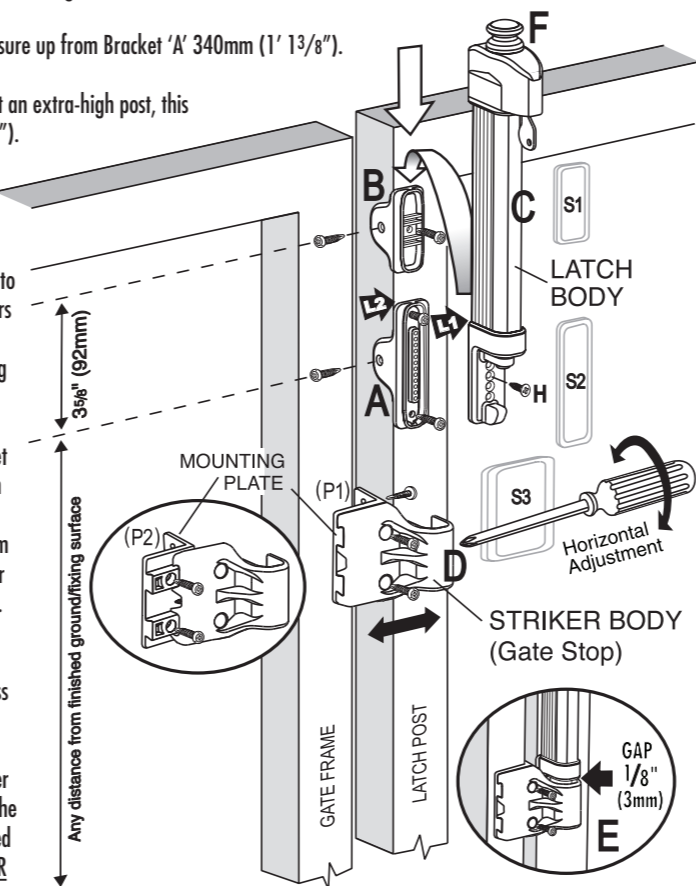
Swimming pool fences, gates and latches cannot substitute for adult supervision. If using this latch on a swimming pool gate, consult all appropriate local authorities for safety requirements.

The latch will operate properly only if installed and maintained in accordance with these instructions.

MAINTENANCE: REMOVE KEY FROM LOCK AFTER USE. Do not lubricate the latch with petroleum-based lubricants at any time; use only powdered graphite. Ensure all screws or bolts are tightened firmly and that the release knob [F] and latching bolt are kept free of sand, ice and other debris which could impair latch performance. Grind or remove any protruding fasteners after installation.

WARRANTY & LIMITATION OF LIABILITY: D&D Technologies' ("D&D") products are warranted to be free of defects in materials and workmanship to the original purchaser for as long as he/she owns the product. If a structural defect appears, the original purchaser may return the item, freight prepaid, together with proof of purchase to D&D or its approved international agents. D&D or its agent will, at their discretion, repair or replace the defective item or part without charge to the purchaser. **THIS WARRANTY SHALL NOT APPLY WHEN** the product has been tampered with, when repairs or attempted repairs have been made by unauthorized persons, where the item has been subjected to misuse, abuse, accident or damage in transit, or where the installer has not followed the instructions set out during installation, operations, or Maintenance requirements.

IN NO EVENT SHALL THE COMPANY BE LIABLE FOR ANY INCIDENTAL OR CONSEQUENTIAL DAMAGES. No warranty is given other than that set out above. No other express or implied warranties (including statutory warranties) apply, other than warranties which may not be legally excluded.



- Le système Magna Latch peut être utilisé sur les portillons des barrières de protection de piscines privées destinées à un usage familial ou collectif.
- Les barrières de protection de piscine sont destinées à limiter l'accès de la piscine à des enfants de moins de cinq ans.
- Il est recommandé d'installer la barrière de protection à un mètre minimum du plan d'eau. Pour les piscines privées à usage individuel, il est recommandé de ne pas installer la barrière trop loin du bassin afin de ne pas perdre l'efficacité de la barrière.

En matière de barrières de piscine et autres barrières de protection pour les enfants de moins de 5 ans, les normes de sécurité spécifient entre autres :

1) une barrière d'une hauteur d'au moins 1100 mm (la hauteur minimale entre deux points d'appui doit toujours être supérieure ou égale à 1 100 mm)

2) un système de déverrouillage, en l'occurrence le bouton de déverrouillage, placé à une hauteur supérieure à 1500 mm à partir du sol à l'extérieur de la zone protégée.

Par ailleurs, lorsque le moyen d'accès choisi est pivotant, l'ouverture doit se faire vers l'extérieur de la piscine. De fait, la serrure Magna-Latch doit être fixée sur le côté extérieur de la barrière.

Il est impératif de demander confirmation de ces exigences et d'autres normes éventuelles auprès des professionnels de la piscine et des autorités en charge de l'équipement ou de la sécurité de votre région et d'installer cette serrure en parfaite conformité avec les normes et les réglementations en vigueur.

Outils : perceuse électrique ou sans fil, mèches, tournevis Phillips No. 2 (manuel & électrique). **Note :** pour les montants en acier de forte épaisseur, il est conseillé d'effectuer un pré-perçage des trous, afin d'éviter de briser les vis.

Procédure d'installation

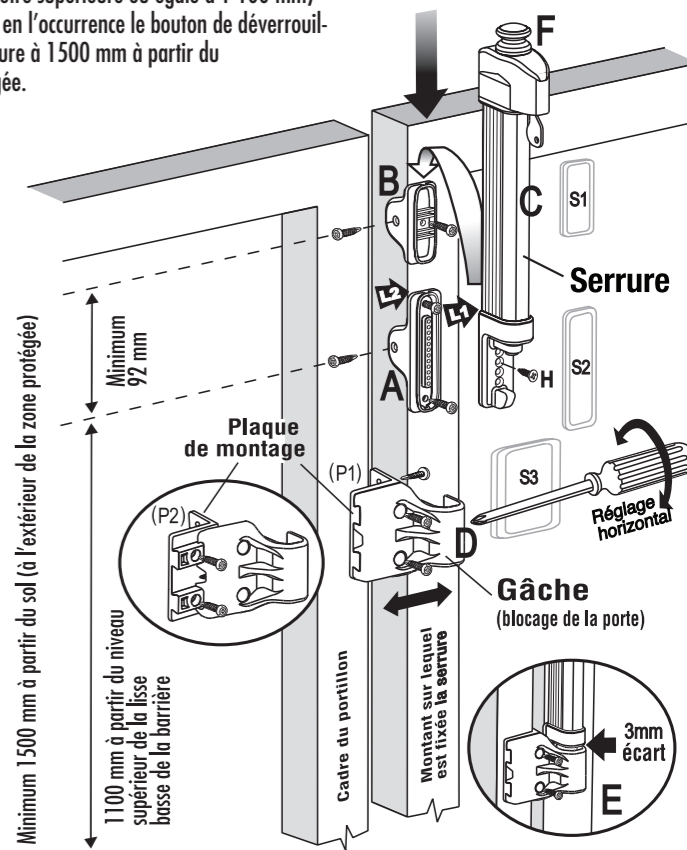
- L'écart entre le cadre du portillon et le montant sur lequel sera placée la serrure doit être compris entre 10 mm et 37 mm, la distance idéale étant de 19 mm.

Marquer l'emplacement du trou nécessaire au montage de la patte de fixation A à 1100 mm du sol fini ou de la surface de fixation.

Visser la patte de fixation A sur le côté du montant de la barrière comme indiqué sur le schéma, à l'aide de l'une des vis autoperforantes à tête wafer 25 mm. Finir de fixer la patte de fixation à l'aide de deux autres vis semblables sur la face avant du montant.

Pour installer la patte de fixation B, tracer une ligne à 110 mm au-dessus de la patte de fixation A (prendre pour repère la vis centrale de la patte de fixation A).

Positionner la patte de fixation B de manière à ce que les trous soient centrés sur la ligne tracée, puis la fixer à l'aide du même type de vis que pour la patte de



USA: 7731 Woodwind Drive, Huntington Beach, CA 92647
Web: www.ddtechglobal.com E-mail: info@ddtechusa.com

AUSTRALIA: U6, 4-6 Aquatic Drive, Frenchs Forest NSW 2086
Web: www.ddtechglobal.com E-mail: sales@ddtech.com.au



D&D Technologies

Hi-Performance Hardware

•INST MLVP international 29/3/07

MLINSTR0017PA

**NOTICE DE MONTAGE
FRANÇAIS**

fixation A. (NOTE : dans les cas où les montants de la barrière sont surmontés d'un capuchon, il peut s'avérer nécessaire lors du montage d'insérer derrière les pattes de fixation les pièces d'écartement S1, S2 et S3.)

4. Faire glisser la serrure C le long de la patte de fixation B, jusqu'à ce que son extrémité vienne parfaitement s'aligner sur la partie inférieure de la patte de fixation A (voir ligne pointillée L), en veillant à ce que les rails situés à l'arrière de la serrure glissent parfaitement le long des pattes de fixation B puis A.

5. Fixer la serrure à l'aide de la vis à tête fraisée 10 mm H sur la patte de fixation A. **ATTENTION : NE PAS UTILISER** de visseuse électrique ou sans fil.

6. Le dernier élément à installer est la gâche D. Noter que la gâche glisse sur la plaque de montage à l'aide d'un guide en queue d'aronde (P1, P2) et est actionnée par une vis de réglage interne ; **NE JAMAIS** utiliser de visseuse électrique pour régler cette vis.

Placer la gâche sur le montant comme indiqué sur le schéma E, de manière à obtenir un intervalle de 3 mm entre l'extrémité basse de la serrure et le haut de la gâche. Maintenir cet intervalle et fixer la gâche à l'aide de deux vis de 25 mm sur la face avant du portillon. Insérer les deux petits cylindres de protection fournis dans les trous des vis.

7. a) Ouvrir le portillon et finir de fixer la plaque de montage sur le côté du portillon à l'aide de deux autres vis. Note : si la largeur du cadre du portillon est de 38 mm ou plus, voir étape b.

b) Lorsque le portillon est ouvert, ajuster la gâche à l'aide de la vis de réglage. Tourner dans le sens inverse des aiguilles d'une montre jusqu'à ce que les deux trous apparaissent (diagramme P2). Finir de fixer la plaque de montage à l'aide des deux vis restantes.

8. Ajuster à l'aide du tournevis la gâche de manière à ce qu'elle s'aligne sur la serrure, comme indiqué dans le schéma E. Ouvrir et fermer le portillon afin de vérifier le bon fonctionnement de la serrure. Il est toujours possible de réajuster la serrure après son installation afin de garantir un fonctionnement optimal.

NOTE : Pour le réglage vertical de la serrure, retirer la vis H et faire glisser la serrure vers le haut ou vers le bas jusqu'à obtenir un alignement correct. Replacer ensuite la vis dans le trou le plus adapté.

La protection apportée par les barrières de piscine, portillons et autres serrures ne remplace en aucun cas la surveillance exercée par un adulte. Si vous désirez installer cette serrure sur le portillon d'une barrière de piscine, renseignez-vous sur les exigences de sécurité auprès des autorités locales concernées. Le bon fonctionnement de la serrure dépend uniquement d'une installation et d'une maintenance conformes aux présentes instructions.

MAINTENANCE : RETIRER LA CLE APRES UTILISATION. N'utiliser en aucune façon sur le verrou de lubrifiants pétroliers. Employer uniquement des produits à base de graphite. Veiller à ce que l'ensemble des vis ou écrous soient correctement serrés et à ce que rien (sable, débris, glace...) ne vienne gêner le fonctionnement du bouton de déverrouillage F ou du pêne, altérant ainsi la performance de la protection offerte par la serrure.

GARANTIE & LIMITATION DE RESPONSABILITE : L'acheteur original d'un produit D&D Technologies (D&D) bénéficie durant toute la période de détention du produit d'une garantie contre les défauts de matériaux et les défauts de fabrication. Le produit ne peut fonctionner correctement et la garantie ne peut être valide que si le matériel est installé conformément aux instructions et spécifications fournies. En cas de défaut, l'acheteur original peut retourner l'article, franco de port, accompagné de la preuve d'achat, à D&D ou à l'un de ses distributeurs internationaux agréés. D&D ou son distributeur pourra, à sa convenance, réparer ou remplacer l'article défectueux ou l'un de ses éléments sans coût supplémentaire pour l'acheteur.

CETTE GARANTIE NE S'APPLIQUE PAS lorsque le produit a été forcé, lorsque des réparations ou des tentatives de réparations ont été effectuées par des personnes non habilitées, lorsqu'un article a été soumis à une mauvaise utilisation ou à un abus, a été accidenté ou endommagé pendant un transport, ou lorsque l'installateur n'a pas suivi les instructions lors de l'installation ou de la mise en service. **EN AUCUN CAS L'ENTREPRISE NE PEUT ÊTRE TENUE POUR RESPONSABLE EN CAS DE DOMMAGES ACCESSOIRES OU INDIRECTS.** Aucune autre garantie n'est offerte que celle exposée ci-dessus. Aucune garantie explicite ou implicite (garanties statutaires comprises) n'est applicable autre que des garanties de droit qui ne peuvent être exclues.

CONSEIL DE SÉCURITÉ

A lire attentivement et à conserver pour une consultation ultérieure

- La piscine peut constituer un danger grave pour vos enfants. Une noyade est très vite arrivée. Des enfants près d'une piscine réclament votre constante vigilance et votre surveillance active, même s'ils savent nager.

- Une barrière ne se substitue pas au bon sens ni à la responsabilité individuelle. Elle n'a pas pour but non plus de se substituer à la vigilance des adultes responsables qui reste le facteur essentiel pour la protection des jeunes enfants.

- **Attention ! la sécurité n'est assurée qu'avec le moyen d'accès fermé, verrouillé.**

- Le moyen d'accès doit être systématiquement fermé en cas d'absence, même momentanée du domicile.

- Prendre toutes les mesures afin d'empêcher l'accès du bassin aux jeunes enfants et ce, jusqu'à la réparation de la barrière ou du moyen d'accès lors d'un constat de dysfonctionnement ou lors du démontage de la barrière empêchant la sécurisation du bassin.

- La présence d'un parent et / ou d'un adulte responsable est indispensable lorsque le bassin est ouvert.

- Vérifier l'absence d'objet à proximité de la barrière pouvant inciter ou faciliter l'escalade de la barrière.

- La fermeture du moyen d'accès pour les systèmes à fermeture automatique doit être systématiquement vérifiée.

- Apprenez les gestes qui sauvent

- Mémoriser et afficher près de la piscine les numéros des premiers secours :

- Pompiers (18 pour la France)
- SAMU (15 pour la France)

- Centre antipoison

MAGNA-LATCH®

Importante

La mayoría de las normas de seguridad especifican los siguientes requisitos de altura mínimos sobre el suelo terminado/superficie de fijación, para los portones de piscina y otros portones de seguridad para niños:
1) tirador del pestillo de apertura 'F' a un mínimo de 54"-59" (1370-1500mm);
2) alto de la cerca de entre 4' y 6' (1200 y 1820mm)

Siempre confirme éstos y otros requisitos con las autoridades correspondientes encargadas de las piscinas o de seguridad en su zona, e instale este pestillo con arreglo a los códigos y reglamentos locales para cercas/barreras. Además, el portón de la piscina deberá abrirse hacia afuera, alejándose de la piscina, de manera que el pestillo deberá colocarse en la parte exterior de un portón de piscina.

Herramientas necesarias: Taladros eléctricos o a pilas, mechas para taladro, destornillador Phillips N° 2 (para destornilladores manuales y eléctricos).

Nota: De montarse sobre acero o vinílico con alma de aluminio o acero, se aconseja hacer una perforación previa para evitar la rotura del tornillo.

Procedimiento de instalación

1. El espacio entre el marco del portón y el poste del pestillo deberá ser de entre 3/8" (10mm) y 17/16" (37mm); 3/4" (19mm) es lo ideal.

2. Determine la ubicación del agujero para el Soporte de Montaje 'A', midiendo desde el suelo terminado/superficie de fijación...

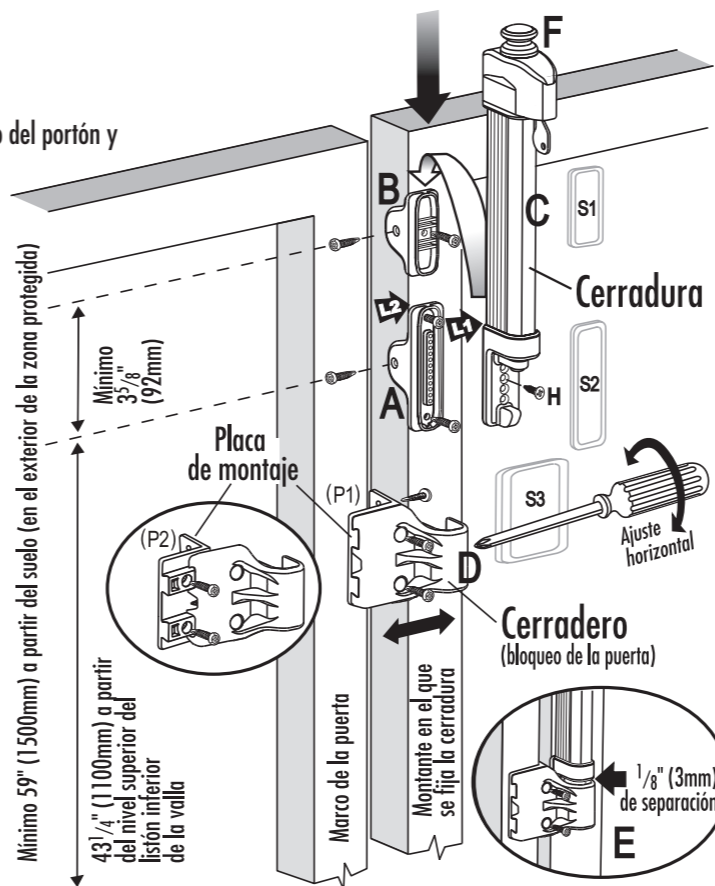
- para una altura de tirador de 54", mida 36 3/8" (925mm) desde el suelo;
 - para una altura de tirador de 59", mida 41 3/8" (1050mm) desde el suelo).
- Coloque el Soporte de Montaje 'A' sobre el poste según se muestra, y, utilizando uno de los tornillos auto perforadores de cabeza tipo pastilla de 1" (25mm), fije la placa al poste a través del agujero de fijación lateral. Ahora asegure dos más de esos tornillos a través del frente del soporte.

3. Para instalar el Soporte de Montaje 'B' mida, desde el Soporte 'A', 13 3/8" (340mm). Marque ese punto y fíjelo tal como en '2', de más arriba.

NOTA: Para cercas de 4 pies (1200mm) sin un poste extra alto, esa medida deberá ser de 5" (125mm) para una altura de tirador de 54" (1370mm) y de 10" (250mm) para una altura de tirador de 59" (1500mm). Coloque el Soporte 'B' de manera que los agujeros estén centrados sobre la línea marcada. Fije el soporte usando los mismos tornillos que usó para el Soporte 'A'. **(NOTA:** En algunas aplicaciones, quizás sea necesario agregar un espaciador para evitar tocar la tapa del poste. Los espaciadores S1, S2 y S3 tienen ese objeto y deberán insertarse detrás de los soportes de montaje durante la instalación.

4. Tome el CUERPO o parte principal DEL PESTILLO 'C' y deslícelo sobre el Soporte de Montaje 'B', asegurando que la guía trasera del pestillo se deslice sobre el soporte 'B', y luego sobre el soporte 'A'.

5. Deslice el Cuerpo del Pestillo hasta que la parte inferior del pestillo coincida exactamente con la parte inferior del Soporte 'A' (ver línea quebrada 'L'). Tome el único tornillo de cabeza embutida de 3/8" (10mm) 'H' y asegure el Cuerpo del Pestillo al Soporte 'A' -NO use taladro eléctrico ni a pilas -.



MAGNA-LATCH®

6. La parte final a instalar es el CUERPO DEL CERROJO 'D'. Note que el cuerpo del cerrojo calza en una guía de empalme con cola de milano en la Placa de Montaje P1, P2) y que se opera con tornillo de ajuste interno; NUNCA use un taladro eléctrico para ajustar ese tornillo.

Ver Diagrama 'E'. Coloque el ensamblaje del Cuerpo del Cerrojo sobre el poste, según se muestra. Ubique el Cuerpo del Cerrojo de manera de obtener un espacio de 1/8" (3mm) entre la parte inferior del pestillo y la parte superior del Cuerpo del Cerrojo, según se muestra. Mantenga dicho espacio y fije dos tornillos de 1" (25mm) a través de los dos agujeros principales del Cuerpo del Cerrojo. Las dos tapitas (cilíndricas) que se proporcionan deberán aplicarse a presión ahora en los agujeros de los tornillos.

7. a) Abra el portón y asegure dos tornillos más a través de la pata lateral de la Placa de Montaje. **Nota:** Si el ancho del marco del portón es de 1 1/2" (38mm) o mayor, haga lo que se indica en b)...

b) Con el portón abierto, ajuste el Cuerpo del Cerrojo, utilizando el destornillador, con el tornillo de ajuste. Hágalo girar en sentido contrario a las agujas del reloj hasta que aparezcan los dos agujeros, según el Diagrama (P2). Fije los dos tornillos que le quedan, para asegurar la Placa de Montaje.

8. Use el destornillador para ajustar el Cuerpo del Cerrojo hasta que coincida con el Cuerpo del Pestillo, según aparece en el Diagrama 'E'. Abra y cierre el portón para verificar que el pestillo funcione correctamente. De ser necesario, ajuste en cualquier momento después de la instalación, para asegurar el funcionamiento seguro del pestillo.

NOTA: El ulterior ajuste vertical del pestillo puede lograrse quitando el tornillo 'H', deslizando el Cuerpo del Pestillo hacia arriba o hacia abajo por el poste hasta obtener la correcta coincidencia de funcionamiento, y luego insertando el tornillo en el agujero correspondiente.

Las cercas, portones y pestillos de las piscinas no sirven como sustituto de la supervisión por parte de adultos. Si se usa este pestillo en un portón de piscina, consulte a todas las autoridades locales correspondientes con respecto a los requisitos de seguridad. El pestillo funcionará debidamente sólo si se instala y mantiene de acuerdo a estas instrucciones.

MANTENIMIENTO: QUITE LA LLAVE DE LA CERRADURA DESPUÉS DE USARLA. No lubrique el pestillo con lubricantes aceitosos en ningún momento; use sólo grafito en polvo. Asegúrese de haber ajustado todos los tornillos o tuercas firmemente y que el tirador de apertura [F] y el pestillo estén libres de arena, hielo u otros fragmentos que puedan impedir su eficaz funcionamiento. Esmerile o retire todo elemento de que sobresalga después de la instalación.

GARANTÍA Y LIMITACIÓN DE LA RESPONSABILIDAD: Los productos de D&D Technologies (D&D) llevan una garantía al comprador original, de que están libres de defectos de materiales y mano de obra, mientras el producto pertenezca a dicha persona. Si aparece un defecto estructural, el comprador original podrá devolver el artículo, previo pago de flete, junto con evidencia de compra, a D&D o sus agentes internacionales aprobados. D&D o su agente, a su discreción, repararán o reemplazarán el artículo defectuoso o parte defectuosa en forma gratuita.

ESTA GARANTÍA NO TENDRÁ APLICABILIDAD CUANDO se haya modificado el producto, cuando personas no autorizadas lo hayan reparado o intentado repararlo, cuando el artículo haya sido objeto de uso incorrecto, abuso, o haya sufrido accidentes o daños en tránsito, o cuando la persona que lo haya instalado no haya seguido, durante la instalación o funcionamiento, las instrucciones o los Requisitos de Mantenimiento que se establecen.

EN NINGÚN CASO LA EMPRESA SE HARÁ RESPONSABLE DE DAÑOS INCIDENTALES O EMERGENTES. No se otorga otra garantía que la que se establece más arriba. No se aplica ninguna otra garantía, expresa o implícita (incluidas las garantías estatutarias), a menos que sean garantías que no puedan excluirse por ley.



D&D Technologies

Hi-Performance Hardware

USA: 7731 Woodwind Drive, Huntington Beach, CA 92647
Web: www.ddtechglobal.com E-mail: info@ddtechusa.com

AUSTRALIA: U6, 4-6 Aquatic Drive, Frenchs Forest NSW 2086
Web: www.ddtechglobal.com E-mail: sales@ddtech.com.au